

UUODEN 2025 TALOUSARVION KEHYS**1. Talousarvion valmistelu ja päätöksenteko**

Satakunnan koulutuskuntayhtymän perussopimuksen mukaan alustava taloussuunnitelma on toimitettava jäsenkunnille lokakuun loppuun mennessä ja hyväksytty taloussuunnitelma marraskuun loppuun mennessä. Taloussuunnitelmaa valmisteltaessa jäsenkunnille on varattava tilaisuus esityksen tekemiseen kuntayhtymän toiminnan kehittämiseksi.

Kuntayhtymän talousarvion laadinta aloitetaan talousarviokehityksen valmistelulla. Yhtymähallituksen hyväksyttyä talousarviokehityksen se lähetetään kuntayhtymän jäsenkunnille tiedoksi ja samalla kunnille varataan tilaisuus esityksen tekemiseen kuntayhtymän toiminnan kehittämiseksi.

Talousarviokehityksen perusteena ovat

- kuntayhtymän strategia
- kuluvan vuoden talousarvio
- edellisen vuoden tilinpäätös
- koulutustarjonta 2025 (liite)

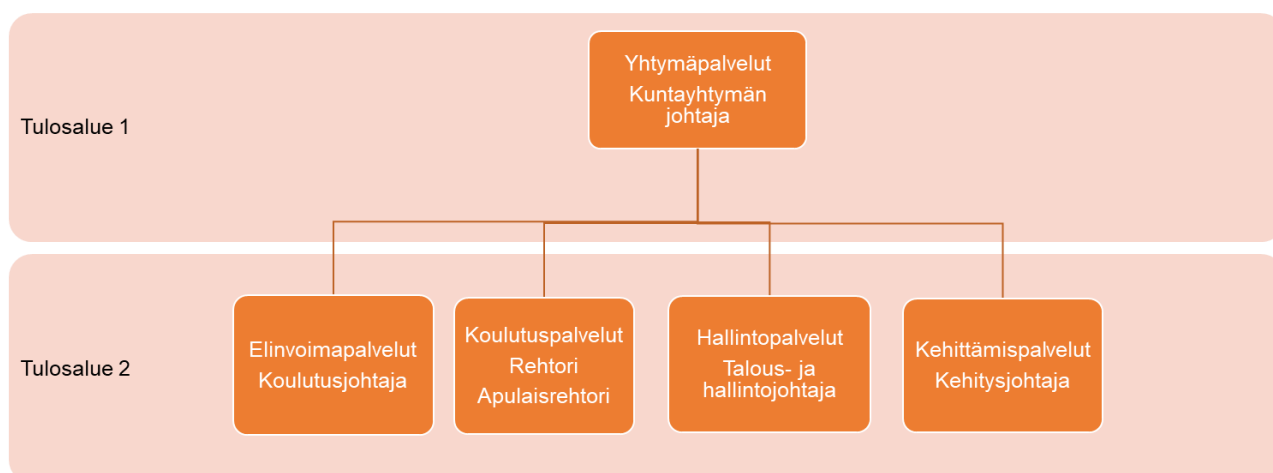
Kehys muodostaa perustan talousarvion ja taloussuunnitelman 2025–2027 varsinaiselle valmistelutyölle.

2. Kuntayhtymän tehtävät

Kuntayhtymän tehtävänä on perussopimuksen mukaan järjestää lakisääteistä ammatillista koulutusta sekä sitä tukevaa muuta koulutus-, kurssi- ja palvelutoimintaa.

Tehtäviensä toteuttamista varten kuntayhtymä ylläpitää koulutuspisteitä Harjavallassa, Huittisissa, Kankaanpäässä, Kokemäellä, Nakkilassa ja Ulvilassa ja omistaa, vuokraa ja hallitsee tehtävässään tarvittavia kiinteistöjä ja toimitiloja. Koulutustoimintaa järjestetään lisäksi tarvittaessa muissa jäsenkunnissa ja yhteistoimintakunnissa. Satakunnan koulutuskuntayhtymä omistaa Sataedu Oy:n. Sataedu Oy tarjoaa koulutuspalveluita työelämälle markkinaehtoisessa toiminnassa.

Koko kuntayhtymän toimintaa johtaa yhtymäkokouksen ja yhtymähallituksen alaisena kuntayhtymän johtaja. Tulosalueen T2 toimintoja johtaa organisaation mukaisesti rehtori, apulaisrehtori, kehitysjohtaja, koulutusjohtaja ja talous- ja hallintojohtaja.



3. Talousarviokehityksen tausta

Suomen Pankin mukaan Suomen talous on kehittynyt vauhdilla tänä vuonna, mutta suhdanteen pohja lienee käsillä. BKT kasvoi vaimeasti vuoden ensimmäisellä puoliskolla. Kuluttajien ja elinkeinoelämän luottamus talouden kehitykseen kuitenkin vahvistui hienoisesti kesän aikana. Taloustilanne on edelleen hauras, ja talouden tilaa kuvaavat indikaattorit osoittavat suhdannekäänteelle tyypillisesti sekä positiivisia että negatiivisia merkkejä.

Inflaatio on hidastunut laaja-alaisesti vuoden 2024 aikana. Kotitalouksien ostovoima on jatkanut vahvistumistaan alkuvuonna, mikä tukee yksityisen kulutuksen elpymistä. Työmarkkinat ovat kuitenkin heikentyneet suhdanteen mukana. Työllisyys on vähentynyt, ja työttömyysaste on noussut.

Ammatillisen koulutuksen keskeiset tehtävät ovat nostaa ammatillista osaamista, kehittää työelämää ja edistää työllisyyttä.

Sataedussa työllisten osuus valmistuneista on vähän yläpuolella valtakunnallista tasoa. Työllistymisen merkitys on aivan keskeinen, työllistyminen on inhimilliseltä kannalta erittäin hyvä asia valmistuvalle. Elinkeinoelämän kannalta osaavan työvoiman saaminen ja olemassa olevan henkilöstön osaamisen varmistaminen ja nostaminen ovat keskeisiä asioita. Työllistyminen on yksi osa ammatillisen koulutuksen rahoitusta.

Yhteishaussa olevan koulutustarjonnan osalta merkittävin muutos on autoalan koulutuksen sisäänoton vähentäminen kolmanneksella pitämällä välivuosi sisäänotossa Ulvilassa, vuonna 2024 välivuosi sisäänotossa oli Kankaanpäässä. Sataedun opiskelijamäärästä noin kolmannes on yhteishaun kautta tulleita ja kaksi kolmannesta on jatkuvan haun kautta tulleita.

Kevään 2024 kehysriihessä tuli ammatillisen koulutuksen rahoitukseen leikkauksia, jotka eivät olleet osa hallitusohjelmaa. Ammatillinen koulutus on käytännössä ainoa kärsijä koulutussektorilla, ammatillisen koulutuksen rahoitusta leikataan 100 miljoonaa euroa. Varsinaisessa budjettiriihessä

tähän tuli vielä 20 miljoonan euron lisäys. Vuonna 2025 ammatilliseen koulutukseen kohdistuu siis 120 miljoonan rahoitusleikkaus.

Rahoitusleikkaukset eivät kohdistu tasaisesti koulutuksen järjestäjiin, vaan rahoitusta leikataan siinä suhteessa, kuinka monella koulutuksen järjestäjän opiskelijoista on aiempi ammatillinen tai korkeampi tutkinto. Sataedussa tuo osuus melko tarkkaan sama kuin valtakunnallisesti. Leikkaus toteutetaan pääosin opiskelijavuosileikkauksena. Sataedusta leikataan yli 100 opiskelijavuotta ja tarkka määrä selviää vuoden 2025 rahoituspäätöksestä. Vuodesta 2025 tullee taloudellisesti haastava.

Sataedun uusi strategia vuodesta 2025 eteenpäin hyväksyttiin yhtymäkokouksessa keväällä 2024. Keskeinen viesti on, että olemme olemassa Satakunnan ja Suomen työelämää varten. Tunnistamme toimintaympäristön muutokset. Arvomme ovat Kakko ja Syrän. Kakko on Satakunnan maakuntaleipä. Tällä arvolla tarkoitamme johdonmukaista, kestävä ja turvallista toimintaa nyt ja tulevaisuudessa. Murrekana Syrän arvona edustaa ihmisyyttä, yhteisöllisyyttä ja sivistystä. Työtämme ja arkipäivän valintojamme ohjaavat vahvat arvot resurssiviisaudesta ja ihmisten kunnioituksesta.

Ekologinen, taloudellinen ja sosiaalinen vastuullisuus ovat perustana toiminnallemme. Sataedun strategisina painopisteinä ovat Sataedun joukkue, laadukas oppiminen, tulevaisuuden elinvoimaisuus sekä resurssiviisaus. Kestävä kehitys on osa jokaisen sataedulaisen arkea ja osaamista, niin henkilöstön kuin opiskelijoidenkin osalta. Sataedussa tehtävä kestävän kehityksen työ palvelee alueen työpaikkoja sekä opiskelijoiden vahvistuvan osaamisen kautta että tuottamalla suoraan työelämälle osaamista.

Opetus- ja kulttuuriministeriö käynnistää ammatillisessa koulutuksessa toiminnanohjauksen kokeilun vuonna 2026. Haku kokeiluun on vuoden 2025 aikana, Sataedu tulee hakemaan mukaan kokeiluun. Kokeiluun valittaisiin enintään 40 koulutuksen järjestäjää, joiden järjestämisluvat korvattaisiin määräajaksi kokeiluluvilla. Kokeiluluvan saaneella ammatillisen koulutuksen järjestäjällä olisi pääsääntöisesti oikeus järjestää kaikkia ammatillisen koulutuksen tutkintorakenteeseen kuuluvia tutkintoja ja niin sanottua laajennettua oppisopimuskoulutusta niiden tutkintojen ja osaamisalojen osalta, joita koulutuksen järjestäjällä ei olisi kokeiluluvassaan. Lisäksi koulutusta voisi järjestää tarvittaessa myös työvoimakoulutuksena ja englannin kielellä. Opetus- ja kulttuuriministeriö pitäisi neljän vuoden välein koulutuksen järjestäjien kanssa neuvottelut koulutuksen vaikuttavuutta ja laatua koskevista tavoitteista. Tavoitteet kirjattaisiin opetus- ja kulttuuriministeriön ja koulutuksen järjestäjän väliseen sopimukseen, ja tavoitteiden toteutumista seurattaisiin kokeilun aikana.

TE24 uudistus tuo Satakuntaan eteläisen ja pohjoisen työvoima-alueen. Sataedu on ollut mukana valmisteluryhmissä. Kunnilla on paljon toiveita ammatillisen koulutuksen kanssa tehtävästä saumattomasta yhteistyöstä. Työvoimapalvelut siirtyvät kuntien vastuulle 2025 alusta.

Ohjauksen tarve on kasvanut viime vuosina merkittävästi. Ohjauksen tarpeen määrän kasvu kiihtyi koronan aikana eikä se ole vähentynyt. Peruskoulun oppilaista yli 20 % sai tehostettua tai erityistä tukea vuonna 2022. Tuen tarve ammatillisessa koulutuksessa on erittäin voimakas ja siihen on äärimmäisen vaikea vastata kaikilta osin tiukkenevassa rahoitustilanteessa.

4. Sataedun strategia

Sataedu on olemassa Satakunnan ja Suomen työelämää varten. Hyvällä ennakkoinnilla ja reagoitakyvyllä varmistamme alueen elinvoimaisuuden. Työelämän tarpeisiin vastaamme ajantasaisella pedagogiikalla ja oppimisympäristöillä. Työmme perustana on osaava henkilöstö. Perustehtävämme ovat ammatillisen koulutuksen tarjoaminen, työelämän kehittäminen sekä sivistyksen ja vastuullisuuden vahvistaminen. Tuemme opiskelijoiden kehitystä hyväksi, tasapainoisiksi ja sivistyneiksi ihmisiksi ja yhteiskunnan jäseniksi.

Keskeisimmät toimintaympäristön muutokset, jotka vaikuttavat toimintaamme, ovat väestörakenteen muutos, lisääntyvä maahanmuuttajien määrä sekä digivihreä siirtymä. Ammatillisen koulutuksen eurooppalaisen ja kansallisen politiikan ja rahoituksen muutokset vaikuttavat toimintaamme. Kasvaneet mielenterveyden ja jaksamisen haasteet tulevat vaatimaan entistä vahvempia tukitoimia ja alueellista yhteistyötä. Opiskelu- ja työkyntöisuuden varmistaminen ovat yksi keskeinen tekijä alueen elinvoimaisuudelle.

Visionamme on tuottaa alueellisesti ja valtakunnallisesti Parempaa osaamista ja hyvinvointia. Arvomme ovat Kakko ja Syrän. Kakko on Satakunnan maakuntaleipä. Tällä arvolla tarkoitamme johdonmukaista, kestävä ja turvallista toimintaa nyt ja tulevaisuudessa. Muresana Syrän arvona edustaa ihmisyyttä, yhteisöllisyyttä ja sivistystä. Työtämme ja arkipäivän valintojamme ohjaavat vahvat arvot resurssiviisaudesta ja ihmisten kunnioituksesta.

Ekologinen, taloudellinen ja sosiaalinen vastuullisuus ovat perustana toiminnallemme. Sataedun strategisina painopisteinä ovat Sataedun joukkue, laadukas oppiminen, tulevaisuuden elinvoimaisuus sekä resurssiviisaus.

Sataedun joukkue -painopisteen keskeisiä teemoja ovat yhteiseen tavoitteeseen sitoutuminen, päätöksenteon läpinäkyvyys, yhtenäinen ja yhteisöllinen toimintakulttuuri sekä henkilöstön ja opiskelijoiden hyvinvoinnin ja osaamisen tukeminen.

Laadukas oppiminen -painopisteen keskeisiä teemoina ovat pedagogiset menetelmät, oppiminen työelämässä ja oppilaitos ympäristöissä, tiimien välinen yhteistyö ja opiskelijoiden yksilöllinen ohjaus ja tuki.

Tulevaisuuden elinvoimaisuus -painopisteen keskeisiä teemoja ovat tulevaisuuden osaamisen ja alueen elinvoimaisuuden varmistaminen, työelämäverkostot, työelämän tarpeisiin vastaavan koulutustarjonnan vahvistaminen sekä TKIO-toiminta.

Resurssiviisaus -painopisteen keskeisiä teemoja ovat kestävä talous, vastuullinen johtaminen, kiinteistöstrategian toimeenpano, tiedolla johtaminen ja kestävä kehitys.

Strategian painopisteistä muodostetaan toimeenpano-ohjelma. Yhtymähallitus hyväksyy toimeenpano-ohjelman. Toimeenpano-ohjelma päivitetään ja hyväksytään vuosittain. Vuosittaisen talousarvion toiminnallisten tavoitteiden perustana on toimeenpano-ohjelma.

5. Toiminnalliset tavoitteet vuodelle 2025

Talousarvion kehukseen on koottu strategian keskeisten teemojen ympärille asiat, joihin talousarviovuonna tavoitellaan muutosta. Varsinaisessa talousarviossa muutostavoitteille esitetään toimenpiteet.

Strategian teemat	Konkreettinen muutos, jota tavoitellaan 2025
Sataedun joukkue	
Yhteiseen tavoitteeseen sitoutuminen	Sataedulaiset tuntevat arvot ja strategiset tavoitteet.
Päätöksenteon läpinäkyvyys	Keskeiset hallinnolliset prosessit ovat avoimia henkilöstölle.
Yhtenäinen ja yhteisöllinen toimintakulttuuri	Uusi henkilöstöintra on otettu onnistuneesti käyttöön.
Henkilöstön ja opiskelijoiden hyvinvoinnin ja osaamisen tukeminen	Sataedulla on yhtenäinen tasa-arvo - ja yhdenvertaisuussuunnitelma, joka huomioi sekä opiskelijat että henkilöstön.
Laadukas oppiminen ja ohjaus	
Pedagogiset menetelmät	Yhteinen Osaamisen hankkimisen toteuttamissuunnitelma (HANSU-pohja) on laadittu kaikkiin tutkintoihin.
Pedagogiset menetelmät	Pedakahvila-konsepti on kehittynyt ja vuosikellon laadinta alkanut.
Oppiminen työelämässä ja oppilaitosympäristöissä	Työelämä-opettaja-konseptin suunnittelu on alkanut ja sitä on pilotoitu teknologia-alalla.
Tiimien välinen yhteistyö	Opetuksen laadun ja pedagogisten menetelmien kehittäminen aloitettu, pilotoitu sote/raksa/kuljetus aloilla tiimeissä.
Tiimien välinen yhteistyö	Tiimisopimus pohja on päivitetty.
Tulevaisuuden elinvoimaisuus	
Tulevaisuuden osaamisen ja alueen elinvoimaisuuden varmistaminen	Työelämän näkemykset valmistuvien opiskelijoiden osaamisesta ja sen mahdollisesta lisäämistarpeesta työllistymisen parantamiseksi on selvitetty.
Työelämäverkostot	Muodostettu alakohtaiset työelämäryhmät, joiden avulla kerätään ja jaetaan tietoa systemaattisesti mm. työllistyvyyden parantamiseksi. Hankittu tietoa paikallisten työmarkkinoiden erityispiirteistä ja kehitetty verkostossa ratkaisuja niihin.
Työelämän tarpeisiin vastaavan koulutustarjonnan vahvistaminen	Kehitetty työllisyysalueyhteistyötä lisäämällä yrityselämän osallisuutta työvoimakoulutusten suunnittelussa ja ennakoinnissa.
TKIO-toiminta	Kehittämiskorikonsepti on päivitetty.

Resurssiviisaus	
Kestävä talous	Kiinteistöstrategian toimeenpanon vaikutukset käyttötaloussuunnittelussa ymmärretty, jotta rakentamisen kustannukset pystytään tulevina vuosina kattamaan.
Vastuullinen johtaminen	Vastuullisuustyön raportointi on systemaattisista.
Tiedolla johtaminen	Kompassi vastaa strategisia painopisteitä ja on aktiivisesti käytössä Sataedun laajennetulla johtoryhmällä.
Kestävä kehitys	Tekoälyä hyödynnetään resurssiviisauden lisäämisessä.

Lisäksi talousarviossa tulee olemaan tavoitteita, joilla mitataan vuosittaista suoritus- ja toimintakykyä. Näitä ovat mm. toteutunut opiskelijavuosimäärä, suoritettut perustutkinnot, työllistyminen.

6. Taloudelliset tavoitteet vuodelle 2025

Satakunnan koulutuskuntayhtymän perussopimuksen 21 §:ssä on määrätty kuntayhtymän toiminnan rahoitusperiaatteet. Sen mukaan kuntayhtymän on sopeutettava käyttötalous- ja tuloslaskelmaosan menot valtionrahoituksen ja kuntayhtymän omien tulojen tasolle. Tilikauden tulos siirretään kuntayhtymän omaan vapaaseen pääomaan.

6.1 Ammatillisen koulutuksen rahoitusmalli

Ammatillisen koulutuksen järjestäjälle myönnetään laskennallisesti perusrahoitusta, suoritusrahoitusta ja vaikuttavuusrahoitusta kunkin rahoitusosuuden euromäärästä se osuus, joka vastaa koulutuksen järjestäjän suoritteiden suhteellista osuutta kyseisen rahoitusosuuden kaikkien koulutuksen järjestäjien suoritteista.

Koulutuksen järjestäjän osuus perusrahoituksessa perustuu ministeriön koulutuksen järjestäjälle asettamiin tavoitteellisiin opiskelijavuosiin, suoritusrahoituksessa suoritettuihin tutkintoihin ja tutkinnon osien osaamispisteisiin sekä vaikuttavuusrahoituksessa opiskelijoiden työllistymiseen ja jatko-opintoihin siirtymiseen sekä opiskelija- ja työelämäpalautteeseen. Laskennallisen rahoituksen lisäksi koulutuksen järjestäjät voivat hakemuksesta saada strategiarahoitusta, jota ministeriö myöntää harkintaan perustuen.

Rahoitusjärjestelmässä otetaan huomioon keskeiset koulutuksen kustannuksiin vaikuttavat tekijät, kuten tutkintokohtaiset kustannuserot, eri tutkintotyytit, koulutuksen toteuttamismuodot, erityinen tuki ja majoitus, työvoimakoulutus, oppimisvalmiuksia tukevat opinnot ja henkilöstökoulutus, painottamalla rahoituksen perusteena käytettäviä suoritemääriä erilaisilla kustannuserot huomioivilla kertoimilla.

Lisäksi rahoitusjärjestelmässä otetaan huomioon ammatillisen koulutuksen tavoitteet. Suoritus- ja vaikuttavuusrahoituksella sekä niiden laskennassa käytetyillä kertoimilla pyritään ohjaamaan ja kannustamaan koulutuksen järjestäjiä suuntaamaan toimintaa osaamistarpeita vastaavaksi sekä tehostamaan opintoprosesseja. Suoritus- ja vaikuttavuusrahoituksessa käytetyillä kertoimilla painotetaan esimerkiksi vailla perusasteen jälkeistä tutkintoa olevien opiskelijoiden tutkintoja tai aikaisemmin työttömänä olleiden työllistymistä

Asetus ammatillisen koulutuksen rahoituksesta (1244/2020) on vahvistettu 30.12.2020 ja se astui voimaan 1.1.2021.

6.2 Budjettiesitys vuodelle 2025

Ammatilliseen koulutukseen kohdistuu kansallisella tasolla vuonna 2025 yhteensä 120 miljoonan euron sopeutustoimet. Pohjalla on kehysriihessä sovittu 100 miljoonan euron sopeutus, johon budjettiriihen päätöksen myötä lisätään 20 miljoonaa euroa valtionavustussäästöä. Säästö toteutetaan siten, että rahoituksen ja opiskelijapaikkojen vähennyksiä ei kohdenneta perusopetuksen päättävien nuorten tai vailla ammatillista perustutkintoa olevien koulutukseen.

Ammatilliseen koulutuksen rahoitukseen kohdistuvat täysimääräiset indeksikorotukset. Rahoituskertoiimiin ei ole tulossa muutoksia. Hallituksen talousarvioesitystä ei ole vielä käsitelty eduskunnassa, joten lopulliset määrärahat varmistuvat, kun eduskunta on päättänyt talousarviosta.

6.3 Toimintatuotot

Valtionosuudet

Sataedun vuoden 2025 valtionosuusrahoituksen arvioidaan ennakkolaskelmien perusteella säilyvän leikkauksista huolimatta vuoden 2024 tasolla.



Opiskelijavuosi on yhteismitallinen suorite kaikissa ammatillisen koulutuksen muodoissa. Sataedulle myönnetään **perusrahoitusta** tavoitteellisten opiskelijavuosien mukaisesti. Varainhoitovuoden rahoitusta ei tarkisteta jälkikäteen, vaikka kyseisen varainhoitovuoden toteutunut opiskelijavuosien määrä ei vastaisikaan tavoitteellisten opiskelijavuosien määrää. Tavoitteellisen opiskelijavuosimäärän merkittävät alitukset otetaan kuitenkin huomioon seuraavien varainhoitovuosien tavoitteellisista opiskelijavuosista päätettäessä.

Koulutuksen järjestäjän tavoitteellinen opiskelijavuosimäärä on vähintään järjestämisluvassa ilmoitettu. Sataedun järjestämisluvassa (päätös 14.12.2018, OKM/39/531/2018) opiskelijavuosien vähimmäismäärä on 1814.

Sataedun vuoden 2025 **suoritusrahoituksena** tuleva rahoitus perustuu kustannusryhmän, tutkintotyyppin ja pohjakoulutuksen kertoimilla painotettujen tutkintojen ja tutkinnon osien osuuteen kaikkien järjestäjien vastaavista.

Vuoden 2025 **vaikuttavuusrahoituksesta** myönnetään 70 % opiskelijoiden työllistymisen ja jatko-opintoihin siirtymisen perusteella, 15 % opiskelijapalautteen perusteella ja 15 % työelämäpalautteen perusteella. Työllistymisen ja jatko-opintojen osalta tarkastellaan vuonna 2021 tutkintonsa suorittaneiden tilannetta vuoden 2022 lopussa. Opiskelijapalautteen perusteella jaettavasta vaikuttavuusrahoituksesta neljäsosa myönnetään aloituskyselyn perusteella ja kolme neljäsosaa päättökyselyn perusteella. Tarvittava tietopohja kerätään aina edellisen vuoden perusteella eli vuoden 2025 osalta 1.7.2023–30.6.2024.

Laskennallisen rahoituksen lisäksi koulutuksen järjestäjät voivat hakemuksesta saada strategiarahoitusta, jota ministeriö myöntää harkintaan perustuen. Strategiarahoitusta haetaan erikseen ja myönnetään laskennallisesta rahoituksesta erillisillä päätöksillä varainhoitovuoden kuluessa. Vuonna 2019 Sataedulle myönnettiin strategiarahoitusta 278 000 euroa. Vuonna 2020 Sataedun strategiarahoituksen määrä oli 40 000 euroa ja vuonna 2021 113 000 euroa.

6.4 Toimintakulut

Kuntayhtymän toimintakulut ovat kehyksessä 27,8 miljoonaa euroa. Henkilöstökulut muodostavat kuntayhtymän toimintakuluista hieman alle 70 %.

Vuoden lopussa palvelussuhteessa oli 320 henkilöä (vuonna 2022: 308 hlöä, vuonna 2021: 321 hlöä). Vakinaista henkilöstöä oli 254 henkilöä (vuonna 2022: 224 hlöä, vuonna 2021: 218 hlöä), 77,9 % henkilöstöstä. Henkilöstö jakaantui seuraavasti; opetushenkilöstö 224 hlöä (70,0 %), hallinto- ja toimistohenkilöstö 59 hlöä (18,4 %) ja tilapalveluhenkilöstö 37 hlöä (11,6 %). Suunnitelman mukaan Sataedun henkilöstömäärä on vuoden 2025 lopussa noin 300 ja suunnitelmakauden lopussa 290–280 henkilöä.

7. Investoinnit

Sataedun investointien määrä arvioidaan varsinaisen talousarvion valmistelun yhteydessä. Kiinteistöjen osalta lähivuosina tulee selvästi laajempia investointeja kiinteistöstrategian mukaisesti.

8. Tuloslaskelmaosa

	Tilinpäätös 2022	Tilinpäätös 2023	Talousarvio 2024	Talousarvio 2025
Toimintatuotot				
Myyntituotot	25 098 482,35	27 402 639,54		
Tuot ja avustukset	1 182 065,07	1 125 354,40		
Muut toimintatuotot	1 132 073,79	1 262 339,07		
	27 412 621,21	29 790 333,01	28 635 000	29 100 000
Toimintakulut				
Henkilöstökulut	-17 709 973,56	-17 842 908,65		
Palvelujen ostot	-4 035 145,44	-5 448 500,81		
Aineet, tarvikkeet ja tavarat	-2 743 802,65	-2 947 366,66		
Muut toimintakulut	-1 244 973,53	-1 217 923,53		
	-25 733 895,18	-27 456 699,65	-27 135 000	-27 600 000
Toimintakate	1 678 726,03	2 333 633,36	1 500 000	1 500 000
Rahoitustuotot ja -kulut				
Korkotuotot	25 067,21	9 576,39		
Muut rahoitustuotot	4 853,32	59 665,92		
Korkokulut	-1 717,13	-4 984,15		
Muut rahoituskulut	-104 059,46	-58 365,71		
	-75 856,06	5 892,45	-30 000	-30 000
Vuosikate *)	1 602 869,97	2 339 525,81	1 470 000	1 470 000
Poistot ja arvonalentumiset				
Suunn. mukaiset poistot	-1 558 893,07	-1 487 322,59	-1 520 000	-1 520 000
Arvonalentumiset	0,00	-650 306,52		
Tilikauden tulos	43 976,90	201 896,70	-50 000	-50 000
Poistoeron lisäys (-)				
Poistoeron vähennys (+)	48 489,24	47 705,10	50 000	50 000
Varausten vähennys (+)	0	-200 000		
Rahastojen vähennys (+)				
Tilikauden ylijäämä	92 466,14	49 601,80	0	0

*) sitova taso